

# 余姚市人民政府办公室文件

余政办发〔2022〕85号

## 余姚市人民政府办公室 关于印发《余姚市中心城区市政设施 及退红空间管养一体化实施方案》的通知

各乡镇人民政府、街道办事处，市直各部门：

《余姚市中心城区市政设施及退红空间管养一体化实施方案》已经市政府同意，现印发给你们，请认真贯彻实施。

删除[市政府办公室]: 结合实际

余姚市人民政府办公室

2022年10月20日

删除[市政府办公室]: <sp>

# 余姚市中心城区市政设施 及退红空间管养一体化实施方案

为进一步提升城区市政设施管养水平，营造良好的市政服务环境，推动城市高质量发展，以一体化管养为基础、精细化管理为目标，努力开创市政管理行业工作新局面，经研究，制定余姚市中心城区市政设施及退红空间管养一体化实施方案。

## 一、工作目标

以习近平总书记关于城市建设管理的重要论述为指导，紧紧围绕建设现代化美好活力“最名邑”的任务目标，推进城区市政设施管养水平不断提升，管养品质不断提高，为我市进一步巩固全国文明城市、卫生城市、园林城市的创建成果提供良好的保障。

## 二、实施范围和内容

实施范围：东至城东路、月梅路、南排江路，南至杭甬高速，西至西环南路，北至三三省道（高铁新城）的区域（不包括城中村、远东工业城）。

实施内容：实施范围内非市政统一管养的道路、退红空间及免费开放的商业内街、广场上的市政公用设施，包括路面（含8米以下道路）、桥梁、隧道、铺装、路灯、园林绿地、雨污水管道，停车场（位）等。

## 三、重点工作

### （一）全面摸清设施底数。

设置格式[市政府办公室]: 字体: (默认) 楷体\_GB2312, (中文) 楷体\_GB2312

1. **非市政统一管养道路。**梳理非市政统一管养道路（包括8米以下）上的市政公用设施的数量、产权关系、养护单位、资金保障等情况，做到清单化管理。

2. **退红空间。**排查道路边线与合法建（构）筑物外缘之间的开放式场地，重点梳理住宅、商业地块、农贸市场等退红空间的使用现状和管养责任落实情况。

3. **商业内街、广场。**梳理万达广场、银亿四明广场等商业内街、广场的现状和管养责任落实情况。

### （二）快速推进设施移交。

设置格式[市政府办公室]: 字体: (默认) 楷体\_GB2312, (中文) 楷体\_GB2312

既有的非市政统一管养道路、退红空间及免费开放的商业内街、广场等移交市住房和城乡建设局进行统筹管养，在移交前，权属单位要与管养责任单位充分对接。拟移交的设施满足正常使用功能的，与管养责任单位、市财政局签订三方协议，办理移交手续；设施存在严重破损、影响正常使用功能的，由权属单位负责维修、恢复正常使用功能，待维修到位后，签订三方协议，办理移交手续。

设置格式[市政府办公室]: 段落间距段后: 0 磅, 正文文本

### （三）严格落实管养责任。

设置格式[市政府办公室]: 字体: (默认) 楷体\_GB2312, (中文) 楷体\_GB2312

移交后的市政公用设施由管养责任单位统一进行招标养护，养护标准按现有市政设施养护标准执行，养护经费由市级财政统筹保障。对于现阶段已有第三方养护单位的设施，由各单位与管养责任单位签订委托协议代为管理，费用仍由原单位

设置格式[市政府办公室]: 段落间距段后: 0 磅, 正文文本

删除[市政府办公室]: <sp>

承担。合同期满后再由管养责任单位进行招标养护，养护经费由市级财政统筹保障。

路面（含8米以下道路）、桥梁、隧道、铺装、雨水管道、路灯、免费停车场（位）及道路路侧停车位管养责任单位为市住建局，污水管道、景邑收费停车场（位）管养责任单位为舜建集团。

对于由业主自主使用或自行收费的场地，由业主负责管养，行业主管部门或属地街道负责督促养护，住建部门做好指导工作。未按规范养护的，由执法部门监管执法。

#### （四）做好未来新建设施移交工作。

对于未来新建的道路、退红空间及免费开放的商业内街、广场，在项目验收合格后按照既有设施要求办理移交手续。项目质保期内仍由建设单位负责养护维修，费用由建设单位承担；质保期满后，由管养责任单位负责管养，养护经费由市级财政保障，做好长效管理。

对于计划在市政管养范围内设置停车场（位）的，必须在征得市政行业主管部门（管养责任单位）同意，按规定办理相关手续后，方可设置停车场（位）。

#### **四、工作职责**

市住房和城乡建设局：做好非市政统一管养道路、退红空间及免费开放的商业内街、广场上的路面（含8米以下道路）、桥梁、隧道、铺装、路灯、园林绿地、雨污水管道、停车场（位）

设置格式[市政府办公室]: 字体: (默认) 楷体\_GB2312, (中文) 楷体\_GB2312

设置格式[市政府办公室]: 段落间距段后: 0 磅, 正文文本

等管养的统筹工作。

市财政局：负责市政设施管养资金归集保障工作。

市市场监督管理局：负责协调菜场退红空间的移交工作。

市商务局：负责协调商业综合体地块的退红空间移交工作，督促自主使用或自行收费的商业综合体、商业广场履行管养职责。

市综合行政执法局：负责停车场的备案工作，负责督促各收费单位做好停车场内车辆停放秩序和行驶秩序，保持停车场内设施完好、环境整洁、秩序良好。对不履行管养职责的，进行监管执法。

经济开发区：负责既有设施的维修和移交工作。

舜建集团：负责做好污水管道、景邑停车场的管养工作；同时受市住建局委托，做好雨水管道等相关市政设施的管养工作。

舜农集团：负责园林绿地的管养工作。

市水利局、交通局等其他部门负责既有设施的排摸和移交工作。对暂不符合移交条件的设施，要落实资金和管理部门，做好管养工作。

城区四街道：负责既有设施的排摸和移交工作，督促自主使用或自行收费的退红空间的小区落实养护工作；负责城中村设施管养。

## 五、工作要求

删除[市政府办公室]: <sp>

**(一) 提高思想认识。**各相关单位要充分认识本项工作的重要意义，落实专人负责对接工作，积极主动推进市政公用设施移交工作顺利开展。

删除[市政府办公室]: 1.

设置格式[市政府办公室]: 字体: (默认) 楷体\_GB2312, (中文) 楷体\_GB2312

**(二) 落实资金保障。**城区四街道委托养护的市政设施的养护和维修费用由原街道承担，市财政要加大养护资金归集，将设施日常养护、维修改造金额列入年度财政预算，及时支付管养费用。市财政、国资办牵头研究国有企业、社会资本进入市政设施养护领域的可行性，多渠道解决资金问题。

删除[市政府办公室]: 2.

设置格式[市政府办公室]: 字体: (默认) 楷体\_GB2312, (中文) 楷体\_GB2312

**(三) 强化衔接配合。**涉及市政设施移交工作的相关单位，要按照各自职能，切实发挥好配合作用，加强沟通协调，密切协作配合，积极主动做好各项移交工作。要建立健全常态化的对接沟通机制，及时协商解决移交过程中产生的各类问题。同时要建立结对共建机制，共同解决移交的后续问题。

删除[市政府办公室]: 3.

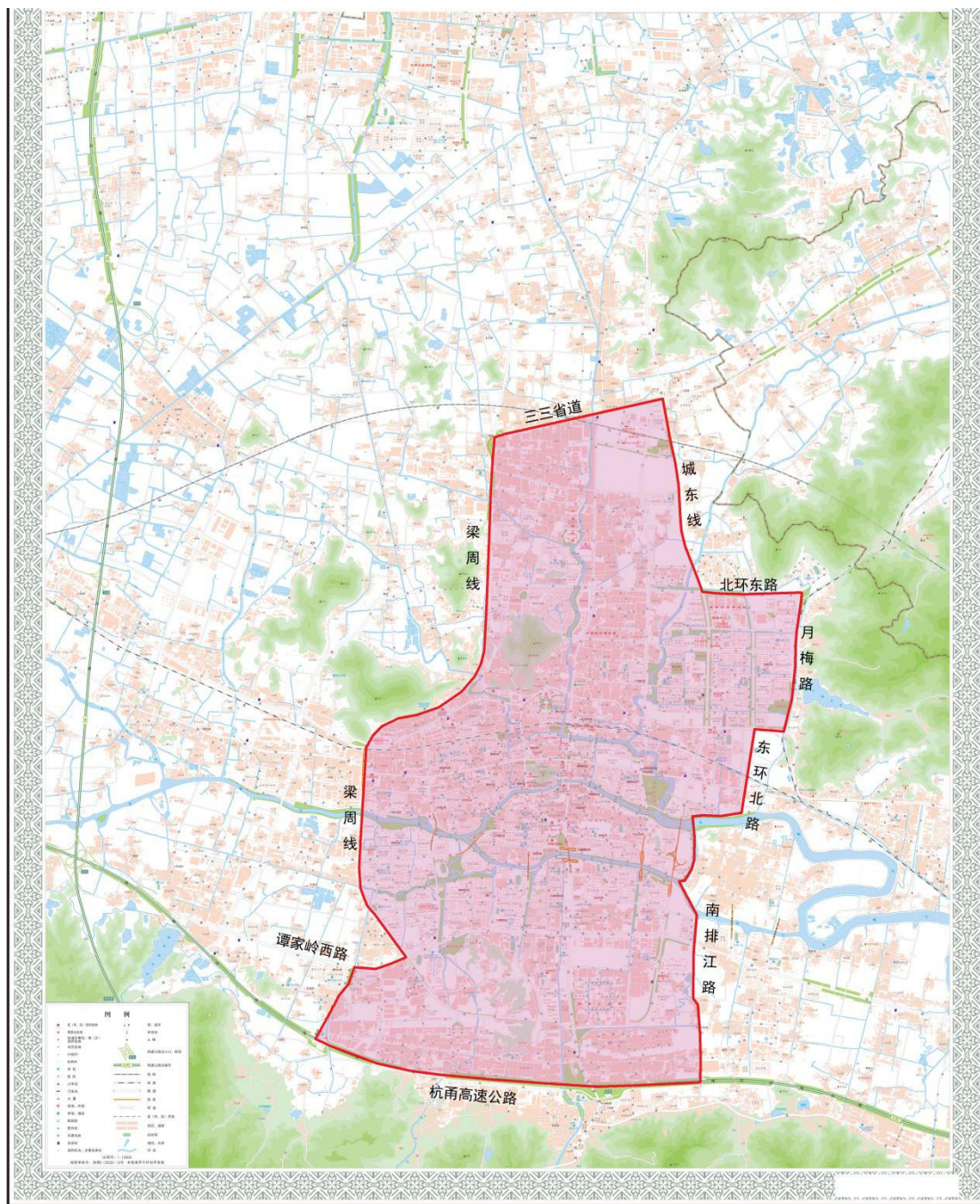
设置格式[市政府办公室]: 字体: (默认) 楷体\_GB2312, (中文) 楷体\_GB2312

- 附件:
1. 余姚市中心城区市政设施一体化管养实施范围图
  2. 余姚市中心城区各类拟移交市政设施总表
  3. 余姚市中心城区拟移交市政统一管养道路清单
  4. 余姚市中心城区拟移交退红空间及免费开放的商业内街、广场清单
  5. 余姚市中心城区拟移交市政统一管养园林绿地清单
  6. 余姚市中心城区拟移交市政统一管养路灯清单



附件 1

# 余姚市中心城区市政设施一体化管养 实施范围图



注：不包括城中村、远东工业城。

删除[市政府办公室]:

设置格式[市政府办公室]: 段落间距段后: 0 磅, 行距: 固定值 29 磅

设置格式[市政府办公室]: 段落间距段后: 0 磅, 行距: 固定值 20 磅

设置格式[市政府办公室]: 字体: (默认) 方正小标宋简体, (中文) 方正小标宋简体, 二号

设置格式[市政府办公室]: 居中, 段落间距段后: 0 磅, 行距: 固定值 29 磅

设置格式[市政府办公室]: 字体: (默认) 方正小标宋简体, (中文) 方正小标宋简体, 二号

设置格式[市政府办公室]: 居中, 段落间距段后: 0 磅

设置格式[市政府办公室]: 字体: (默认) 仿宋\_GB2312, (中文) 仿宋\_GB2312

设置格式[市政府办公室]: 缩进: 首行缩进: 1 字符, 段落间距段后: 0 磅

删除[市政府办公室]: <sp>

## 附件 2

# 余姚市中心城区各类拟移交市政设施总表

序号	设施类别	移交总量	维修费用 (万元)	每年养护费用 (万元)
1	道路	703722 平方米	621	232
2	退红空间及免费开放的商业内街、广场	345696 平方米	546	384
3	园林绿地	643391 平方米、 1533 株行道树、 465 花箱	1001	383
4	路灯	3378 盏	1350	162
5	雨污水管道	100 公里	100	600
合计			3618	1761

注：其中开发区道路维修 517 万、园林绿地维修费 630 万、路灯维修费 450 万共 1597 万已经纳入开发区都市工业园环境提升改造工程。经济开发区雨污水水管道已委托中铁十九局进行排查，维修项目将纳入开发区都市工业园环境提升改造工程。

设置格式[市政府办公室]: 段落间距段后: 0 磅, 行距: 固定值 29 磅

设置格式[市政府办公室]: 字体: (默认) 方正小标宋简体, (中文) 方正小标宋简体, 二号, 非加粗

设置格式[市政府办公室]: 居中, 段落间距段后: 0 磅, 行距: 固定值 29 磅

设置格式[市政府办公室]: 字体: (默认) 方正小标宋简体, (中文) 方正小标宋简体, 二号, 非加粗

设置格式[市政府办公室]: 段落间距段后: 0 磅, 行距: 固定值 29 磅

设置格式[市政府办公室]: 字体: (默认) 黑体, (中文) 黑体

带格式表格[市政府办公室]



附件 3

## 余姚市中心城区拟移交市政统一 管养道路清单

序号	所属街道	道路名称	路段长 (m)	面积 (m <sup>2</sup> )	维修费用 (元)	每年养护费用
1	阳明	老西门路	360	2160	8640	131375 平方米, 按 3.3 元/m <sup>2</sup> 估算 需要养护费 433537.5 元
2		山西路	470	2115	8460	
3		富巷路	520	2080	8320	
4		油车弄	550	2200	8800	
5		油车江路	450	2700	10800	
6		西江沿路	450	4500	18000	
7		康山路	200	2000	8000	
8		舜水北路	700	5600	22400	
9		丰山路	220	1100	4400	
10		东跳头路	300	1050	4200	
11		富巷北路	700	4200	16800	
12		庙弄路	500	4000	16000	
13		兴平路	500	8000	32000	
14		站南路	450	2700	10800	
15		舜瑞路	450	4500	18000	
16		舜泰东路	250	2000	8000	
17		舜创路	1000	12000	48000	
18		江丰路	750	15750	63000	
19		群立路	1500	7500	30000	
20		桐山路	400	3600	14400	
21		桐山北路	270	1620	6480	
22		长庆东路	150	900	3600	
23		舜科路	1700	25500	102000	
24		舜宇路	1700	13600	54400	
		阳明小计	14540	131375	525550	
1	梨洲	蛇山路	430	5160	10320	28750 平方米, 按 3.3 元/m <sup>2</sup> 估算 需要养护费 94875 元
2		中山东三路	350	2100	4200	
3		昌盛路	750	4500	9000	
4		纵一路	250	1750	3500	
5		纵二路	300	2700	5400	
6		兴旺南路	110	990	1980	

设置格式[市政府办公室]: 段落间距段后: 0 磅, 行距: 固定值 29 磅

设置格式[市政府办公室]: 字体: (默认) 方正小标宋简体, (中文) 方正小标宋简体, 二号, 非加粗

设置格式[市政府办公室]: 居中, 段落间距段后: 0 磅, 行距: 固定值 29 磅

设置格式[市政府办公室]: 字体: (默认) 方正小标宋简体, (中文) 方正小标宋简体, 二号, 非加粗

设置格式[市政府办公室]: 字体: (默认) 方正小标宋简体, (中文) 方正小标宋简体, 二号, 非加粗

设置格式[市政府办公室]: 字体: (默认) 黑体, (中文) 黑体, 小四

带格式表格[市政府办公室]

设置格式[市政府办公室]: 字体: 小四

设置格式[市政府办公室]: 左

删除[市政府办公室]: <sp>

序号	所属街道	道路名称	路段长 (m)	面积 (m <sup>2</sup> )	维修费用 (元)	每年养护费用
7		宏盛路	150	1050	2100	
8		蓝达路	300	3600	7200	
9		世南东路	200	6900	13800	
		梨洲小计	2840	28750	57500	
1	凤山	秘图山路	128	512	2048	56937 平方米, 按 3.3 元/m <sup>2</sup> 估算需要养护费187892.1元
2			89	534	2136	
3			120	840	3360	
4		工人路	102	1224	4896	
5			125	1250	5000	
6			158	1817	7268	
7		文秀路	200	3760	15040	
8		射龟桥路	640	5760	23040	
9		仓储路	600	6000	24000	
10		车站路	360	1440	5760	
11		舜宇东路	1300	33800	135200	
	凤山小计	3485	55051	220204		
1	兰江	许家山路 (桂语兰庭 周边新建道 路)	811	12976	51904	50002 平方米, 按 3.3 元/m <sup>2</sup> 估算需要养护费165006.6元
2		朱庄路	254	4064	16256	
3		姚江中学西 侧通道(暂 未命名)	373	2238	8952	
4		谭井弄	230	1840	7360	
5		义井巷	240	3360	13440	
6		火井巷	167	1336	5344	
7		实获路	181	1448	5792	
8		启文路	530	5300	21200	
9		兰墅路	730	14600	87600	
10		万达金街	355	2840	11360	
	兰江小计	3871	50002	229208		
	四街道 小计	25103	267064	1039956	88 万元	
	经济开 发区	拟移交道路		436658	517 万元	144 万元
总计				703722	621 万元	232 万元

设置格式[市政府办公室]: 字体: (默认) 黑体, (中文) 黑体, 小四

带格式表格[市政府办公室]

设置格式[市政府办公室]: 左, 行距: 固定值 20 磅

删除[市政府办公室]: 费

设置格式[市政府办公室]: 字体: 小四

注: 其中开发区道路维修 517 万已经纳入开发区都市工业园环境提升改造工程。

附件 4

## 余姚市中心城区拟移交退红空间及 免费开放的商业内街、广场清单

序号	街道	红线退让名称	总面积 (m <sup>2</sup> )	维修总费用 (元)	每年养护费用
1	阳明	翰府	8000	224000	34.57 万 m <sup>2</sup> , 按 11.1 元/m <sup>2</sup> 计 算, 养护费用约 383.7 万/年
2		新悦府	3000	31200	
3		财富广场	8000	840000	
4		华联商城	1530	41432	
5		桐江桥菜场	1390	14456	
6		富巷菜场	5000	140000	
7		丰山路两侧	18000	299200	
8		胜山西路两侧	9000	200800	
9		阳明西路与西石山路西北角	6000	168000	
10		阳明小计	59920	1959088	
1	梨洲	锦山府 1 期	7000	196000	34.57 万 m <sup>2</sup> , 按 11.1 元/m <sup>2</sup> 计 算, 养护费用约 383.7 万/年
2		锦山府 2 期	800	22400	
3		锦山府 3 期	800	22400	
4		白鹇江景	4172	40988.8	
5		小商品市场	1800	50400	
6		行政服务中心	13500	140000	
7		金融中心	7000	0	
8		兰江中学南侧停车场	800	7200	
9		姚江怡景东面转角店铺前 沥青道路及停车位	1500	13200	
10		工业幼儿园南侧小广场及 东朝街店铺面	1700	5000	
11		云河绿洲北侧沥青路面和 西侧铺装	4100	36080	
12		最良新村 B 区北侧沥青道 路及车位	2100	18480	
13		白云商贸城周边沥青路面	7800	68640	

删除[市政府办公室]:

设置格式[市政府办公室]: 段落间距段后: 0 磅, 行距: ...

设置格式[市政府办公室]: 段落间距段后: 0 磅, 行距: ...

设置格式[市政府办公室]: 字体: (默认) 方正小标宋 ...

设置格式[市政府办公室]: 段落间距段后: 0 磅, 行距: ...

设置格式[市政府办公室]: 字体: (默认) 方正小标宋 ...

删除[市政府办公室]:

设置格式[市政府办公室]: 居中, 段落间距段后: 0 磅, ...

设置格式[市政府办公室]: 字体: (默认) 方正小标宋 ...

设置格式[市政府办公室]: 居中, 段落间距段后: 0 磅, ...

设置格式[市政府办公室]: 字体: (默认) 黑体, (中) ...

设置格式[市政府办公室]: 行距: 固定值 15 磅

带格式表格[市政府办公室]

设置格式[市政府办公室]: 字体: 小四

设置格式[市政府办公室]: 行距: 固定值 15 磅

设置格式[市政府办公室]: 行距: 固定值 15 磅

设置格式[市政府办公室]: 行距: 固定值 15 磅

设置格式[市政府办公室]: 行距: 固定值 15 磅

设置格式[市政府办公室]: 行距: 固定值 15 磅

设置格式[市政府办公室]: 行距: 固定值 15 磅

设置格式[市政府办公室]: 行距: 固定值 15 磅

设置格式[市政府办公室]: 行距: 固定值 15 磅

设置格式[市政府办公室]: 行距: 固定值 15 磅

设置格式[市政府办公室]: 行距: 固定值 15 磅

设置格式[市政府办公室]: 行距: 固定值 15 磅, 孤行控制

设置格式[市政府办公室]: 行距: 固定值 15 磅

设置格式[市政府办公室]: 行距: 固定值 15 磅

设置格式[市政府办公室]: 行距: 固定值 15 磅

设置格式[市政府办公室]: 行距: 固定值 15 磅

设置格式[市政府办公室]: 行距: 固定值 15 磅

设置格式[市政府办公室]: 行距: 固定值 15 磅

设置格式[市政府办公室]: 行距: 固定值 15 磅

设置格式[市政府办公室]: 行距: 固定值 15 磅

设置格式[市政府办公室]: 行距: 固定值 15 磅

序号	街道	红线退让名称	总面积 (m <sup>2</sup> )	维修总费用 (元)	每年养护费用
14		交通局	1000	0	
		梨洲小计	54072	620788.8	
1	凤山	河姆渡国际花园 2 期	100	1040	
2		月梅公寓	4930	138040	
3		五彩城	20250	209242	
4		嘉悦广场	4305	64288.5	
5		文山菜场	13300	306524	
6		众安时代广场	66170	667505	
		凤山小计	109055	1386639	
1		兰江	金麟府	1312	22960
2	御澜庭		2402	42035	
3	桂语兰庭		8000	0	
4	金茂悦观庭		4000	28000	
5	三凤雅苑 2 期		9000	93600	
6	兰墅公寓		7470	131252	
7	万达广场		36890	277760	
8	兰江商贸城		12630	261816	
9	太平洋内及周边		4600	80464	
10	富达广场		10855	264484	
11	余姚宾馆		2100	14700	
12	四明菜场		6000	62400	
13	下菱菜场		6000	62400	
14	大黄桥南路两侧		1000	36000	
15	市政府南侧停车场		1690	0	
16	市政西侧停车场		4500	0	
17	兰江小学南侧停车场		4200	114000	
	兰江小计	122649	1491871		
总计			345696	5458387.3	383.7 万元

城区四街道总计增加养护面积 34.57 万 m<sup>2</sup>，需要维修资金 545.8 万元，养护资金 383.7 万元/年。在建退红空间在竣工验收合格后可参照本方案移交。

设置格式[市政府办公室]: 字体: (默认) 黑体, (中)

设置格式[市政府办公室]: 行距: 固定值 15 磅

带格式表格[市政府办公室]

设置格式[市政府办公室]: 行距: 固定值 15 磅

设置格式[市政府办公室]: 行距: 固定值 15 磅

设置格式[市政府办公室]: 行距: 固定值 15 磅, 孤行控制

设置格式[市政府办公室]: 行距: 固定值 15 磅

设置格式[市政府办公室]: 行距: 固定值 15 磅, 孤行控制

设置格式[市政府办公室]: 行距: 固定值 15 磅

设置格式[市政府办公室]: 行距: 固定值 15 磅, 孤行控制

设置格式[市政府办公室]: 行距: 固定值 15 磅

设置格式[市政府办公室]: 行距: 固定值 15 磅, 孤行控制

设置格式[市政府办公室]: 行距: 固定值 15 磅

设置格式[市政府办公室]: 行距: 固定值 15 磅, 孤行控制

设置格式[市政府办公室]: 行距: 固定值 15 磅

设置格式[市政府办公室]: 行距: 固定值 15 磅, 孤行控制

设置格式[市政府办公室]: 行距: 固定值 15 磅

设置格式[市政府办公室]: 行距: 固定值 15 磅, 孤行控制

设置格式[市政府办公室]: 行距: 固定值 15 磅

设置格式[市政府办公室]: 行距: 固定值 15 磅, 孤行控制

设置格式[市政府办公室]: 行距: 固定值 15 磅

设置格式[市政府办公室]: 行距: 固定值 15 磅

设置格式[市政府办公室]: 行距: 固定值 15 磅

设置格式[市政府办公室]: 行距: 固定值 15 磅

设置格式[市政府办公室]: 行距: 固定值 15 磅

设置格式[市政府办公室]: 行距: 固定值 15 磅

设置格式[市政府办公室]: 行距: 固定值 15 磅

设置格式[市政府办公室]: 行距: 固定值 15 磅

设置格式[市政府办公室]: 行距: 固定值 15 磅

设置格式[市政府办公室]: 行距: 固定值 15 磅

设置格式[市政府办公室]: 行距: 固定值 15 磅

设置格式[市政府办公室]: 行距: 固定值 15 磅

设置格式[市政府办公室]: 行距: 固定值 15 磅

设置格式[市政府办公室]: 行距: 固定值 15 磅



## 余姚市中心城区拟移交市政统一 管养园林绿地清单

序号	属地街道/单位	绿化点位	总面积 (m <sup>2</sup> )	维修费用 (万元)	每年养护费用 (万元)	备注
1	水利局	中山河两岸绿地 (南兰江路-梁周线)	80235	42	48	
		沈家闸江公园				
		沈家闸江两岸绿地 (开丰路-兰馨路)				
2	交通局	舜水大桥垂直绿化	62632、465 花箱	40	55	
		舜水大桥东西匝道				
		梁辉高速南北出入口绿化				
3	房产代建绿地公园	保利西侧	171062	71	103	绿化养护标准按每平方6元计 (包括绿化养护、设施维修在内) 花箱养护按每个160元计。
		金茂府悦观庭				
		桂语兰庭				
		锦山府				
		凤鸣云庐				
		蓝城明庐北侧河岸				
		蛇山公园				
云瑞佳苑西侧、南侧						
4	舜建集团	绿城、恒大、星光、金地四小块, 二院东侧北侧绿化	84652	20	51	
5	城区四街道	颜家江公园	57987	198	35	
		姚江中学北侧				
		阳明工业园区				
		四明西路俞家桥路西南角公园				

删除[市政府办公室]:

设置格式[市政府办公室]: 段落间距段后: 0 磅, 行距: 固定值 29 磅

设置格式[市政府办公室]: 字体: (默认) 方正小标宋简体, (中文) 方正小标宋简体, 二号, 非加粗

设置格式[市政府办公室]: 字体: (默认) 方正小标宋简体, (中文) 方正小标宋简体, 二号, 非加粗

设置格式[市政府办公室]: 字体: (默认) 方正小标宋简体, (中文) 方正小标宋简体, 二号, 非加粗

设置格式[市政府办公室]: 字体: (默认) 黑体, (中文) 黑体, 小四

设置格式[市政府办公室]: 行距: 固定值 18 磅

带格式表格[市政府办公室]

设置格式[市政府办公室]: 字体: 小四

设置格式[市政府办公室]: 字体: 小四

设置格式[市政府办公室]: 字体: 小四

设置格式[市政府办公室]: 字体: (默认) 仿宋\_GB2312, (中文) 仿宋\_GB2312, 小四

设置格式[市政府办公室]: 字体: 小四

设置格式[市政府办公室]: 字体: 小四

删除[市政府办公室]: <sp>

序号	属地街道/单位	绿化点位	总面积 (m <sup>2</sup> )	维修费用 (万元)	每年养护费用 (万元)	备注
		舜宇东路				
		天鹅湾东侧				
		北环路				
		蓝达路两侧				
6	开发区	开发区未移交绿地	186823、 1533 株行道树	630	91	
	合计	643391 平方、1533 株行道树、465 花箱		1001	383	

设置格式[市政府办公室]: 字体: (默认) 黑体, (中文) 黑体, 小四

设置格式[市政府办公室]: 行距: 固定值 18 磅

带格式表格[市政府办公室]

设置格式[市政府办公室]: 字体: 小四

设置格式[市政府办公室]: 字体: 小四

注: 其中经济开发区园林绿地维修费 630 万已纳入开发区都市工业园环境提升改造工程。

附件 6

## 余姚市中心城区拟移交市政统一管养路灯清单

序号	属地街道/单位	路灯点位	灯杆数量	维修费用 (万元)	每年养护费用 (含电费) (万元)
1	水利局	水利局移交道路	2152	550	100
2	开发区	开发区移交道路	680	450	40
3	阳明	富巷路	17	310	19.5
		油车弄	18		
		油车江路	15		
		东跳头路	10		
		岙岱路	21		
		沿山路	28		
		兴平路	16		
		站南路	15		
		舜瑞路	15		
		舜泰东路	8		
		舜创路	33		
		江丰路	25		
		群立路	50		
		桐山北路	9		
		长庆东路	5		
舜科路	56				
舜宇路	56				
舜宇东路	86				

设置格式[市政府办公室]: 段落间距段后: 0 磅, 行距: 固定值 29 磅

设置格式[市政府办公室]: 字体: (默认) 方正小标宋简体, (中文) 方正小标宋简体, 二号, 非加粗, 紧缩量: 0.3 磅

设置格式[市政府办公室]: 两端对齐, 段落间距段后: 0 磅, 行距: 固定值 29 磅

设置格式[市政府办公室]: 字体: (默认) 方正小标宋简体, (中文) 方正小标宋简体, 二号, 非加粗, 紧缩量: 0.3 磅

设置格式[市政府办公室]: 字体: (默认) 黑体, (中文) 黑体, 小四

带格式表格[市政府办公室]

设置格式[市政府办公室]: 字体: (默认) 黑体, (中文) 黑体, 小四

设置格式[市政府办公室]: 字体: 小四

删除[市政府办公室]: - 15 -

设置格式[市政府办公室]: 左

序号	属地街道/单位	路灯点位	灯杆数量	维修费用 (万元)	每年养护费用 (含电费) (万元)
4	兰江	实获路	12	26	1.6
		启文路	17		
		万达金街	12		
5	凤山	射龟桥路	22	14	0.9
	合计		3378	1350	162

注：其中经济开发区路灯维修费 450 万已纳入开发区都市工业园环境提升改造工程。

设置格式[市政府办公室]: 字体: (默认) 黑体, (中文) 黑体, 小四

带格式表格[市政府办公室]

设置格式[市政府办公室]: 字体: (默认) 黑体, (中文) 黑体, 小四

设置格式[市政府办公室]: 字体: 小四

设置格式[市政府办公室]: 字体: 小四

设置格式[市政府办公室]: 字体: 小四

设置格式[市政府办公室]: 字体: 小四

设置格式[市政府办公室]: 缩进: 首行缩进: 2 字符, 段落间距段后: 0 磅

删除[市政府办公室]:

余姚市人民政府办公室

2022 年 10 月 21 日印发

带格式表格[市政府办公室]

删除[市政府办公室]: - 16 -